

LÄRANDE UTVÄRDERINGSRAPPORT

Interreg
Sverige-Norge
Europeiska regionala utvecklingsfonden



EUROPEISKA UNIONEN

LÄRANDE UTVÄRDERINGSRAPPORT NR 2 1 APRIL – 30 OKTOBER 2020

PROJEKT PILGRIM UTAN GRÄNSER



Innehållsförteckning

1. INLEDNING	3
2. FÖLJEFORSKARENS RAPPORT NR 2	4
3. PROJEKTETS NYCKELPERSONER/PARTER	5
3.1 Styrkor och möjligheter i projektet	10
3.2 Risker och hinder i projektet.....	11
3.3 Coronapandemin	12
3.4 Demokratikonsults reflektioner.....	13
4. PILGRIM UTAN GRÄNSERS KNUTPUNKTER	15
4.1 Workshop med Pilgrimscentren.....	15
4.2 Pilgrimleden efter Coronapandemin.....	16
4.3 Pilgrimscentren om risker och hinder	16
4.4 Pilgrimscentren om styrkor och möjligheter	16
4.5 Demokratikonsults reflektioner.....	17
5. GRÄNSÖVERSKRIDANDE MERVÄRDE.....	18
5.1 Överbryggande av gränshinder.....	19
5.2 Gränsen som resurs.....	19
5.3 Utnyttjande av kritisk massa.....	20
5.4 Demokratikonsults reflektioner.....	21
6. HORISONTELLA KRITERIER	22
6.1 Hållbar utveckling.....	22
6.2 Jämställdhet	23
6.3 Lika möjligheter och icke-diskriminering.....	23
6.4 Demokratikonsults reflektioner.....	24
7. DEMOKRATIKONSULTS ANALYS.....	25
8. NÄSTA STEG	29
9. ÖVRIGT.....	29
KÄLLFÖRTECKNING.....	30
BÖCKER OCH ÖVRIGA KÄLLOR.....	30
WEBBSIDOR.....	30
ANNAT MATERIAL.....	31

1. INLEDNING

Pilgrim utan gränser är ett samverkansprojekt mellan den svenska projektägaren Selångers församling och den norska projektägaren Regionalt Pilegrimssenter Stiklestad. Syftet med projektet är att öka S:t Olavsledens attraktivitet genom att bygga en gränsöverskridande natur- och kulturhistorisk infrastruktur för vandrare och utveckla partnerskapet för en hållbar och långsiktig tillväxt. På detta sätt vill projektet bygga en tydlig identitet för hela leden. Målgruppen är pilgrimer, studiegrupper, turister samt företag, organisationer samt personer som vill vara med och utveckla S:t Olavsleden.

För att ansöka om bidrag från Interreg Sverige Norge måste projekt ange ett av fem insatsområden samt ett mål kopplat till insatsområdet¹. För Pilgrim utan gränser är insatsområdet Natur och kulturarv. Projekt Pilgrim utan gränser specifika mål är att öka tillgänglighet till gränsregionens natur- och kulturarv med bibehållen bevarandestatus.

I den första följeforskningsrapporten som sträcker sig från 1 december 2019 fram till 31 mars 2020, beskrivs och kommenteras projektets logik (P1) mål och nyckeltal/baslinje, horisontella kriterier och definitioner.

I föreliggande följeforskningsrapport, som är den andra i ordningen och stäcker sig från den 1 april fram till den 30 oktober 2020, kommenteras projektets nyckelpersoner (N2), lärtillfällen och public debate (P3). Särskilt beskrivs projektets processer (P2) i arbetet med risker och hinder, horisontella kriterier och gränsöverskridande mervärden.

Följeforskare: Helena Brandt

Assisterande följeforskare: Erika Brandt, Karin Wennerberg

¹ <http://www.interreg-sverige-norge.com/planera/malet-med-programmet/insatsomraden/>

2. FÖLJEFORSKARENS RAPPORT NR 2

Demokratikonsult har under rapportperioden 1 april till och med 30 oktober 2020 hämtat sin information från följande källor: den projektdokumentation som skickats till Demokratikonsult, annan information som skickats via e-post eller mottagits vid avstämningar med projektledningen.

Reflektioner och slutsatser i följeforskningsrapporten är beroende på hur relevant erhållet material från projektet är. Demokratikonsult har bedömt projektets dokumentation på en skala 1–5 (där 5 är bäst) enligt kriterierna:

- ✓ Aktualitetsgrad (datering).
- ✓ Hur styrande dokumentet är.
- ✓ Om dokumentet går att koppla till annan projektdokumentation/aktivitet.
- ✓ Hur väl dokumentet är kommunicerat.

Pilgrim utan gränser projektdokumentation har under perioden bedömts vara i snitt 4. Dokumentation har samlats in från projektet och det har skett en systematisk genomgång av materialet.

Under rapportperioden har följeforskaren utfört följande aktiviteter:

- ✓ Analys och rapportskrivning
- ✓ Avstämningar med projektledaren via telefon och e-post
- ✓ Deltagit vid projekt- och styrgruppsmöte
- ✓ Genomfört digitala lär- och analysseminarium
- ✓ Omvärldsbevakning
- ✓ Utfört dokumentanalys.

Under projektiden har följeforskaren, förutom ovanstående aktiviteter, funnits tillgänglig för att vid behov fungera som bollplank åt projektorganisationen, funnits tillgänglig för diskussioner om erfarenhetspridning samt deltagit i den offentliga debatten.

3. PROJEKTETS NYCKELPERSONER/PARTER

Med projektledare, projektgrupp samt styrgrupp har Demokratikonsult genomfört löpande digitala avstämningar. Demokratikonsults erfarenhet är att projektverksamheter ofta är resultatorienterade med operativt fokus och således kan riskera att gå miste om betydelsefulla synergieffekter.

En särskild lär- och analysaktivitet genomfördes den 29 september med en del av projektets nyckelpersoner. Demokratikonsult identifierade projektets nyckelpersoner som ledamöter i projektets styrgrupp, operativa arbetsgrupp, samt projektets partners och finansiärer.

Syftet med lär- och analysaktiviteten var främst att ge utrymme för gemensam reflektion och diskussion om definitioner, kommande aktiviteter och planering för projektets efterlevnad. En utveckling är beroende av idéer och föreställningar som hålls kollektivt. Lär- och analysaktiviteten bidrog med en mer holistisk vy där styr- och projektgrupps framtidsvision(er) har stärkt projektets långsiktiga syfte. Det finns en ambition om att aktiviteten ska resultera i fler synergieffekter för regionens olika sektorer och aktörer, invånare och nationella/internationella besökare. Detta avsnitt sammanfattar vad som framkom på lär- och analysseminariet där projektledare var sammankallande.

Projektprocess Norge - Sverige

Trots att Sverige och Norge ligger geografiskt nära och delar språkliga likheter existerar miljömässiga, administrativa och organisatoriska olikheter som utmanat och skapat mervärde i projektets genomförande. I Sverige är det stiftets församlingar som äger projektet medan i norska kyrkan ägs av staten och kommunens pilgrimscentren därmed är projektägare. Kommunerna har med sitt upplägg förmedlat historiska berättelsen som förstärkning av etablerad tradition av värdskap och på detta sätt skapat synergieffekter så som ökad sysselsättning. Projektet har successivt funnit vägar för att pilgrimleden ska uppfattas enhetlig ur ett besökarperspektiv.

Den norska kulturen präglas av ett värdskap som har blivit ett viktigt demokratiskt element medan volontärarbete i Sverige är beroende av allmänhetens frivillighet. Framförallt i Norge är värdskapet knutet till pilgrimsföreningar varifrån norska pilgrimscenter har möjlighet att rekrytera volontärer. Projektet Pilgrim utan gränser bedömer att värdskapet stärker den gemensamma identiteten, och utgör ett kulturellt- och social kapital med finansiella effekter för regionen genom att tillvarata lokala förutsättningar och traditioner. Projektet har genom samarbeten format en kedja av erbjudanden längs leden som konkret relaterar historiska pilgrimen med modern tid och människan idag. Samarbeten har lett till stärkt samarbetsklimat såväl mellan människor, pilgrimscenter, olika marknader och aktiviteter.

Projektets förankring pågår löpande och successivt med projektets genomförande. Lärträffar och externa utvärderingsrapporter utgör underlag för lärande upplevelser och resultatspridning, projekt- och styrgrupps regelbundna träffar samt projektöverskridande årsträffar. Projektet har haft möten på kommunal nivå i syfte att föra dialog om hur kyrkans förankring ser ut inom stiftet, belysa hur projektet stöder ekonomisk och kulturell utveckling och undersöka intresse för en fortsättning av projektet. Medarbetare från stiftet har varit projektets deltagare, men för projektets efterlevnad nu kommer medarbetarna bli de ansvariga. Kulturella frågor, kyrklig och församlingsverksamhet. Pilgrim utan gränser ambition och vision 2021 är att i samverkan med stiftet och regionens samverkansprojekt knyta an till fler projektpartners, aktörer och en sjätte kommun till leden, samt att Knutpunkterna ska stärkas ytterligare i sitt ”ägarskap”.

Legenden S:t Olav

Projektet anser att den gemensamma berättelsen om S:t Olav haft en mycket avgörande betydelse för att skapa gemensam grund och förväntad enhetlighet ur besökares perspektiv. Det andra viktigaste för att lyckas har varit församlingarnas medverkan till att skapa bättre samarbete med ambassadörer, hembygdsföreningar och boende. Det har visat sig att de aktörer som identifierat ett värdskap till kulturarvet, bättre förstår sin produkt och har kunnat ta en större roll som medskapare av pilgrimleden.

Berättelsen om S:t Olav berör människor och pilgrimleden skapar en känsla av personliga möten och delaktighet. Längs vandringledden erbjuds nu organiserade vandringar i olika etapper, exempel erbjuds vandringar etappvis varje söndag, vilket har skapat en rörelse av besök längs hela leden. Projektet arbetar just nu med utformning av information för att locka besökare till de olika centren.

Samverkan med andra projekt

Projektet Pilgrim utan gränser katalyserar nya initiativ för utveckling, forskning och utbildning genom sin samverkan och synergier med andra projekt. Dels har projektet i samverkan med projektet *S:t Olavsleden – ett steg i regional utveckling* låtit göra en avgränsning i arbetet med regionens näringsliv. Grunden för beslutet var att underlätta för projektens resultatskapande i kontakt med företag. Företagen har begränsade resurser att delta på olika aktiviteter och genom att ett projekt särskilt inriktat sig på näringslivet har antalet förfrågningar till företagen minskat, samtidigt har erbjudanden till näringslivet genererat värde till samtliga projekten. Projektet Pilgrim utan gränser fokus har varit att utforma själva berättelsen och göra den känd. Följande projekt i samverkan har genererat projektöverskridande effekter:

- Kulturhistoria längs Höga kusten
- Mat och dryck längs Nordens gröna bälte
- S:t Olavsleden – ett steg i regional utveckling

Pilgrim utan gränser avser att inleda samtal om att sammanbinda leder i gemensamma koncept med projektet *Kulturbesöks längs Höga kusten*. Parallellt vill projektägare stärka samverkan med stiftet i Härnösand.

Projektet *Mat och dryck längs Nordens gröna bälte* utvecklar samarbete med producenter och restauranger för att införa komponenter och koncept kring historisk matlagning från samma tid som berättelsen om S:t Olav och annan kulturhistoria längs leden speglar. I november planeras två seminarier att handla om historisk mat längs S:t Olavsleden. Företag längs leden är inbjudna för att utveckla en röd tråd, exempelvis en anpassad ”Pilgrimsmatsäck”. Samverkan mellan projekten har stärkt berättelsen ur ett historiskt perspektiv, men även ekologiskt perspektiv med lokala matvaror.

S:t Olavsleden – ett steg i regional utveckling är projektet som ska stärka regionens attraktivitet och konkurrenskraft genom att i ett regionalt samarbete stötta små och medelstora företag i deras utveckling samt främja en levande landsbygd.

Sydsamiskt Centrum

Sydsamiskt Centrum har erbjudits, men inte haft möjlighet att medverka i projektets formgivning av Pilgrimsarmbandet, ett samarbete mellan svenska och norska hantverkare som bor och verkar längs leden. Däremot har Sydsamiskt Centrum medverkat i utformningen av Barnens pilgrimsvandring som är uppbyggd såväl anpassad för fysisk tillgänglighet som en e-learning plattform med 8 moduler. Projektets fortsatta arbete handlar nu om att utveckla guiders berättarmanus med olika perspektiv och kulturhistoria, därmed etableras kontakt och samarbete med Sydsamiskt Centrums medverkan i författandet av samernas historia. Projektets ambition och förhoppning är att Sydsamiska Centrum själva har tid och möjlighet att skriva sin berättelse som kommer att förmedlas till vandrare.



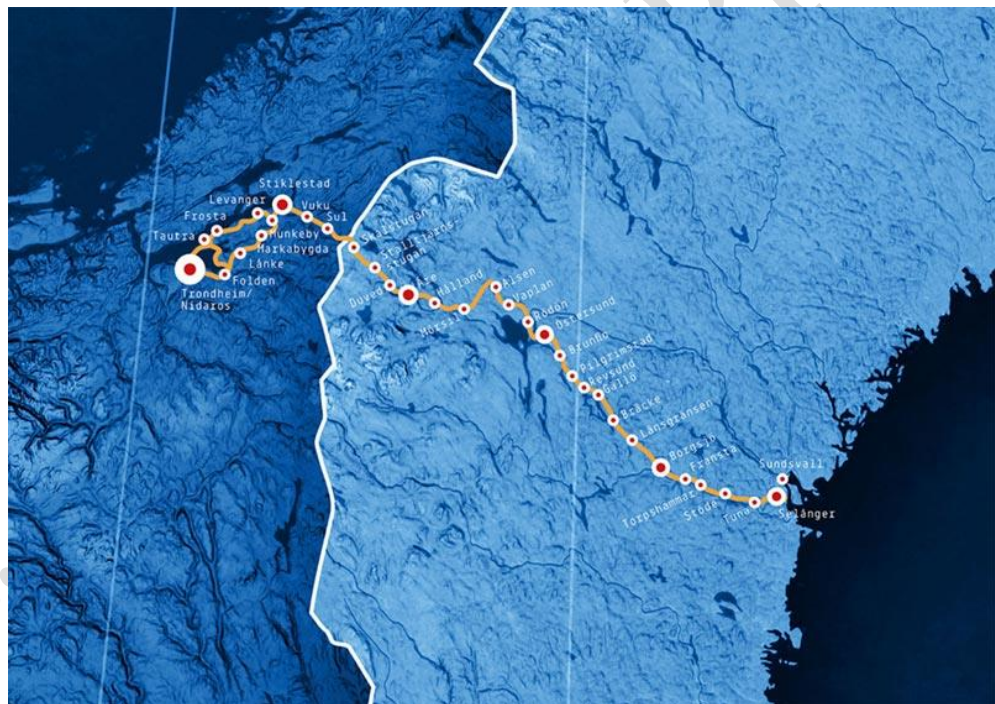
Projektets spridning och public debate

Pilgrimscenters ambition är att successivt utöka nödvändig infrastruktur som kan fortsätta möta besökarens förväntningar på det personliga mötet. För att utvecklingen av pilgrimscentren ska vara långsiktigt hållbara bedömer därför projektet att de personliga mötena prioriteras framför de finansiära målen för pilgrimscentren.

Bland annat har en grupp modersmåls lärare besökt projektet, delvis hjälper dessa med att sprida kunskap vidare till studenter, delvis genom egna nätverk. Ett sextiotal föreningar och organisationer har besökt Pilgrimscenter och tagit del av helgonberättelsen om S:t Olav, och fler träffar med guidning och storytelling-seminarier (hur man bygger ut historien och anpassar efter egen verksamhet) har varit planerade men ställts till följd av med anledning av Coronapandemin. Syftet med träffarna är att sprida kännedom om legenden och ge underlag för nya koncept, initiativ och vandringsturer att kunna utvecklas utifrån berättelsen om S:t Olav. Ett exempel på ett sådant koncept skulle kunna vara att paketera särskilda turer med fokus på flora och fauna längs pilgrimleden. För att underlätta sådan konceptutveckling har projektet Pilgrim utan gränser utformat förslag på olika paketerbjudande som kan anpassas till arrangörer baserat på konferens- och övernattningsmöjligheter som finns i anslutning till olika etapper på vandringsleden. På grund av coronapandemin kunde inte koncepten testas under sommaren.

Framgent planerar projektet att anordna en större spridningsaktivitet för att post Coronapandemin återväcka engagemang för konceptutvecklingen. Generellt har legenden och pilgrimleden fått stor spridning, exempel på detta är:

- 17 artiklar/radioinslag under sommaren 2020, otalt 38 artiklar under projektperioden hittills (mål 40).
- Destination Sundsvall har skrivit artiklar om pilgrimscenter.
- Expressen har skrivit en artikel.
- Omnämns i regionens besöksnäring utvärdering.
- Pilgrimpodden har haft avsnitt med fokus på Selånger.
- Pilgrimscenter erbjuder olika sätt att ta del av upplevelser och utvecklingen pågår successivt. Stiklestad gör möjligt för besökare att ta del av utställningar med 360-graders besök i Virtual Reality (VR).
- Pilgrimscenter har utvecklat en karta och vill nu integrera ytterligare funktioner så som Q&A med bland annat beskrivning av centrers resurser och lokaler.



Pilgrim utan gränser har förstärkt samarbetsklimatet mellan församlingar, kommuner, hembygdsföreningar och besöksnäring. Norska kommuner har visat intresse av att fortsatt ha dialog om hur projektresultaten bäst kan tillvaratas. Projektets servrar som är planerade att underhållas i Norge efter projektperioden. De pilgrimscenter som finns på svensk sida är planerade att drivas lokalt, antingen i respektive församlings eller kommuns regi. Dialog förs mellan Selångers församling och Härnösands stift om att överlämna stiftets pilgrimsuppdrag till Selångers församling. Selånger Pilgrimscenter står just nu

inför en utbyggnad av konferenslokaler för att kunna ta emot större sällskap, utplacera ställ med turistinformation till besökare i entréhallar etcetera.

3.1 Styrkor och möjligheter i projektet

Historiskt har leden utgjort en handelsväg som gått från kust till kust, bland annat har guldfyndigheter med betydelse för svensk historia hittats i Sundsvall men omnämns inte i någon större omfattning i litteratur om svensk historia. Projektet har därför utformat en karta som visar var handelsvägen gått och de kulturminnen som upptäckts ligger, ett bälte över nationsgränser som också kan innebära nya affärsmöjligheter för området. Ambitionen är att S:t Olavsleden ska synas nationellt och positionera regionen i Sveriges handelshistoria.

Projektets innehåll skapar förutsättningar för att testa, utvärdera och implementera det natur- och kulturhistoriska arvet i en gränsöverskridande verksamhet och strategi. Genom att projektet erbjuder besökare att interagera med historien, byggs en mer personlig relation som ökar människors intresse för kulturhistoria och hur livet ser ut på bygden kan den ses utgöra en strategisk del för glesbygdens överlevnad. Det är öppet för andra att utforska affärsmässiga möjligheter längs leden, och för de som önskar, kan paketera andra erbjudanden och innehåll efter pilgrimscenters ledord: människan – berättelsen - känsla. Några av projektets styrkor och möjligheter som identifierats är följande:

- Berättelsen har ett nationellt värde.
- Digitala lösningar möjliggör ortsoberoende upplevelser.
- En särskilt utvald referensgrupp kan stärka projektets strategiska relevans och efterlevnad.
- Fler invånare väljer att ha sin semester inom landets gränser.
- Hållbarhetskraven ökar efterfrågan på natur, kvalitet och reflektion
- Individer som besöker pilgrimscentren samtalar om sin upplevelse med andra.
- Interaktiva sätt att tillgodogöra historia genom fler sinnen fördjupar individers lärande/minne.
- Knutpunkterna har börjat knyta till sig egna kontakter och marknadsföra sig själva som ägare av sitt lokala ägarskap.
- Konceptuella ramverk förenklar för näringsliv och föreningsliv.
- Legenderna är skalbara och anpassas efter konceptuella behov
- Lyfter service- och hantverksyrken.
- Projektet etablerar personlig kontakt med besökare.
- Projektet kan hantera delar av Coronapandemins konsekvenser genom att utveckla besök i Virtual Reality (VR).
- Projektet kan proaktivt tillgängliggöra kris- och Coronarelaterad vägledning för drabbade aktörer.

- Projektet kan upprätta policyers som ett sätt att integrera projektets horisontella kriterier
- Projektet samlar erfarenhet av experimentellt lärande.
- Projektet samverkar med en svensk gymnasieskola som på 36 olika språk kommer att föra vidare berättelsen om S:t Olav i sina klasser.
- Projektets karta kan kopplas ihop med flera nationella, nordiska och europeiska pilgrimsleder.
- Stärker kulturell sammanhållning.
- Synergieffekter på regional utveckling och bygdeutveckling.
- Transparenta projektdokument kan utgöra efterlevnad via hemsida.
- Veckoknutpunkter och vandringar i etapper ökar tillgängligheten och sprider besökare längs leden.
- Veckoknutpunkter som koncept har fått bra respons och knutpunkterna har dubblerat antalet besökare.
- Värdskap som identitet attraherar nya och återkommande besökare.

Särskilda styrkor som identifierats i Norge och möjlighet för Sverige inkluderar:

- Micropilgrim-projektet i Trondheim har stärkt projektet Pilgrim utan gränsers måluppfyllelse eftersom målgrupper varit samma.
- Pilgrimsföreningen i Norge har en rekryteringsplattform för värdskap som når ut till frivilliga som har en kulturell bakgrund av att delta i utvecklingen, det ses mer som ett demokratiskt element och värdeskapande för den gränsöverskridande kulturmedlemmen.
- Pilgrimsföreningen i Trondheim lockar till värdskap med ekonomisk kompensation.
- Trondheims byhistoria har utgjort en viktig förankring för de norska pilgrimsinstansers samarbete med museer och universitetssystem, dessutom finns en person utnämnd att särskilt utveckla samarbete med personer och inspiratörer.

3.2 Risker och hinder i projektet

I Sverige är det ofta kyrkan som bär budskapet om pilgrimsvandring, medan i Norge är det mer kommun och hembygdsförening som förmedlar budskapet om pilgrimsvandringar. För att förankra satsningen på längre sikt behövs en struktur som överlever ekonomiska och politiska skiften. Ett förslag diskuterats är huruvida frivilliga krafter kan stärkas genom att med disponibla medel utveckla vägar för att koppla samman volontärarbete med värdskap och guider på svenska sidan.

- Alltför kortsiktigt strategisk orientering begränsar projektets efterlevnad.
- Arbetet med horisontella kriterier.
- Besökarens förväntningar möts inte.
- Bristande förståelse bland regionala aktörer och finansiärer.
- Coronapandemin fortsätter att påverka beteendemönstren.

- Den regional utvecklingsplanen omnämner en del branscher medan en del hamnar utanför.
- Det finns en risk att projektet uppfattas rikta sig emot en äldre målgrupp.
- Eldsjälar slutar och kunskap/erfarenhet försvinner.
- En robust och stabil finansieringsmodell behöver säkras.
- Hemsida, applikationer, kartor och andra funktioner kräver underhåll efter projektperioden.
- Kulturminnet S:t Olav och pilgrimleden undantas från kärnan för besöksnäring.
- Kyrkan kan associeras till folkliga motsättningar eller konflikter.
- Ledens sammanhållning brister.
- Långsiktig finansiering av centren uteblir.
- Långsiktig satsning saknas/uteblir.
- Naturarvet slits ned.
- Pilgrimscenter behöver fortsättningsvis en robust finansiering med alternativ från offentliga styret annars är det väldigt sårbart.
- Projektet kan gå miste om effekter om de förväxlas med andra projekt.
- Tillgänglighet och information brister.
- Utmanas att hålla ihop leden till en enda led som går över gränserna.
- Varumärket används på icke önskvärd sätt (ram, policyers och direktiv saknas).

3.3 Coronapandemin

Under perioden för föreliggande följeforskningsrapport har projektet tvingats att anpassas för de nya förutsättningarna som Coronapandemin medfört. Norge införde tidigt krav på två veckors karantän gentemot Sverige, vilket även hindrat gränshandeln som utgör en viktig del av regionens näring. Projektorganisationen beskriver att projektet, liksom regionens attraktivitet ligger i det gränsöverskridande erbjudandet som anses ha drabbats hårdast. Projektets kontakt med hembygdsföreningar samt projektorganisationens fysiska träffar har blivit digitala.

Projektet har identifierat flera effekter, generellt har lokaler, hotell och konferensmöjligheter drabbats av de restriktioner som Norge och Sverige tillämpat på olika sätt. Övernattning är inte längre efterfrågade, till skillnad från innan Coronapandemin då alla övernattningsställen var fullbokade på medellång sikt (5 år). Som exempel har samverkan mellan pilgrimscenter och närliggande hotellverksamhet har inte varit aktuell i den utsträckning som tänkt och planerat utvecklingsseminarium med externa föredrag i Stiklestad ställts in på obestämd framtid. Den norska sidan av S:t Olavsleden har drabbats mer än den svenska sidan eftersom sträckan från Stiklestad utgör en mindre del av pilgrimleden i jämförelse med sträckan från Selånger.

Trots de utmaningar som omnämns har projektet funnit vägar att arbeta runt hindren. Framst har fysiska projekträffar, styrgruppsmöten samt knutpunkterna längs leden skjutits på framtiden eller hållits digitalt. Projektets erfarenhet av digitala möten, är dock att det inte kan ersätta riktiga möten. Projektets förutsättningar att genomföra planerade aktiviteter som exempelvis presentation och erbjudanden ut till målgruppen, större grupper har skjutits på framtiden. Under sensommaren har ändå projektet kunnat erbjuda ”Coronasäkra” resor med buss och en serie söndagsvandringar för gäster som trots Coronapandemin fått möjlighet att stegvis genomföra pilgrimsvandringen, utan att övernatta.

Positiva effekter har också noterats, bland annat har den lokala turismen fått uppmärksamhet och spontanbesöken skapat besöksrekord. Att beräkna antalet besökare är en utmaning eftersom många besökare genomför vandringar på egen hand, vandrar en delsträcka utan att besöka något pilgrimscenter och övernattar i naturen. Det går att se ekonomiska effekter på samhället genom antalet besökare, dock svårare att kartlägga data på besökares härkomst. Coronapandemin uppmuntrade fler att ”hemestra”, alltså genomföra sin semester på hemmaplan. En framtida möjlighet att beräkna besökare kan vara genom antalet stämplingar i pilgrimspassen. Just nu finns uppsatt tester för stämpling i Borgsjö och Selånger, en del är som fortfarande är under utveckling.

Vid projektets styrgruppsmöte 28 september, förankrades att projektets aktiviteter fortfarande är relevanta och ska genomföras. I det fall Coronapandemin fortsätter att påverka beteendemönstren under sommar 2021 eller om företagen längs S:t Olavsleden identifierar fler eller nya konsekvenser av Coronapandemin, kan det innebära att projektet framgent behöver ta nytt beslut om att eventuellt förändra delar av projektet.

3.4 Demokratikonsults reflektioner

Att titta på hinder handlar inte om att slå någon på fingrarna, utan snarare om att belysa förbättringspotentialer. De projekt som regelbundet belyser förbättringspotential har större möjligheter att hantera osäkerheter under drift. I detta avsnitt presenteras arbetet projektet Pilgrim utan gränser genomfört för att genom att identifiera risker, hinder, framtid och visioner utveckla projektet till det allra bästa tänkbara. I hinder och utmaningar ligger ofta möjligheter ännu i det dolda.

En personlig spridningsaktivitet som stärker känslan av det personliga mötet kan vara att erbjuda besökare att publicera dagboksinslägg eller brev som beskriver den personliga upplevelsen av besök eller vandring. Dagboken kan göras möjlig att direkt publiceras av användare via sociala medier och hemsida, medan handskrivna brev skulle kunna samlas in vid knutpunkter och center. Ur ett mångfaldsperspektiv kan bidrag särskilt lyfta projektets referenser och

marknadsföring. Det kan finnas aktiviteter som stärker värdskapet som regional identitet.

Ett förslag som Demokratikonsult sett tillämpas i andra projekt är tävlingar och ”hackatons” som involverar region, aktörer och invånare att samskapa berättelsen och visionen om hur ett regionalt värdskap skulle bäras upp. Genom att fler inbjuds att delta skapas personligt engagemang för framtiden och värdskapet. Möjligtvis skulle även deltagare kunna ses som delförfattare till nutidens historieskrivande, och pilgrimscenter i Norge, med sin tradition av värdskap, skulle kunna utgöra expertis tillsammans med andra utvalda i den eventuella juryn.

Interreg-projekt ställer krav på projektets integrering av horisontella kriterier. Arbetet med horisontella kriterier har tidigare tolkats att projektet haft för avsikt att integrera dessa i det gränsöverskridande mervärde som projektet skapar. Lär- och analysaktiviteten definierade och klargjorde projektets gränsöverskridande mervärden och att Projektet arbeta med; Jämställdhet mellan kvinnor och män, Lika möjligheter och icke-diskriminering och Hållbar utveckling ska redovisas i eget avsnitt. Mer om horisontella kriterier beskrivs i avsnittet *Projektets horisontella arbete* avsnitt 6 sida 19.

4. PILGRIM UTAN GRÄNSERS KNUTPUNKTER

Ett av delmålen i projektet är att utveckla ”knutpunkter” längs S:t Olavsleden. De fyra knutpunkterna är placerade med ca en veckas vandringavstånd. För att fungera som pilgrimscenter ska centren utgöra en del av kulturhistoriens utbildningssystem. På detta sätt binds leden samman med den lokala historieberättelsen där varje center erbjuder sitt eget koncept med relation till S:t Olavsleden. På den svenska sidan etableras knutpunkter i partnerskap med församlingarna med en långsiktig planering i samarbete med SÖT-kommunerna. Knutpunkterna ligger (i riktning från Selånger pilgrimscenter i Sundsvall till Nidaros pilgrimscenter i Trondheim): Ånge-Borgsjö, Bräcke-Gällö, Frösön-Östersund, Åre – Duved, Stiklestad-Verdal.

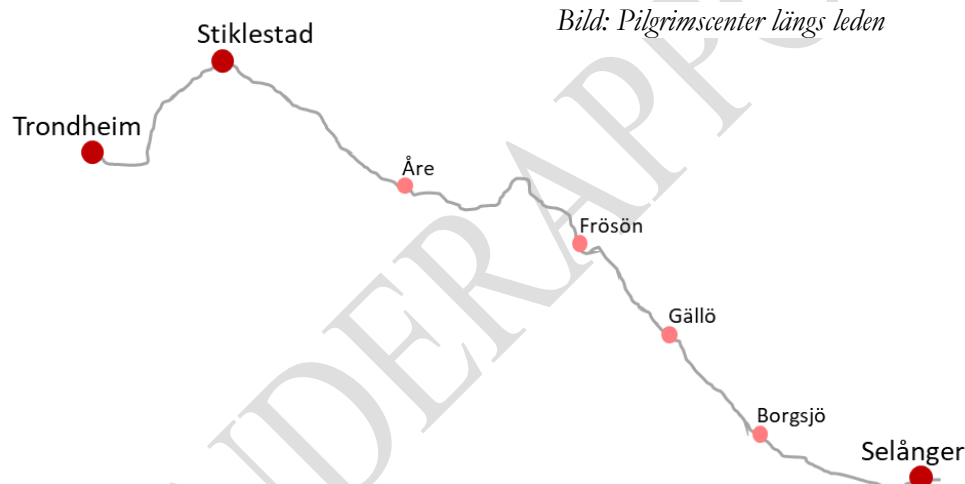


Bild: Pilgrimscenter längs leden

4.1 Workshop med Pilgrimscentren

Den 16 september sammankallade projektledare representanter ur Pilgrim utan gränser arbetsgrupp, knutpunkter, pilgrimscenter samt Ånge kommun för en gemensam workshop för att genomlys eventuella Coronarelaterade konsekvenser, risker för projektets genomförande, samt samla erfarenheter från premiärsäsongen 2020. Gruppen bestod av sju (7) kvinnor respektive fyra (4) män. Närvarade under dagen var följande:

- Bräcke kommun (1)
- Borgsjö-Haverö församling (1)
- Bräcke-Revsunds pastorat (1)
- Frösö, Sunne, Norderö Församling (1)
- Härnösands stift (1)
- Projektkoordinator, Selångers pilgrimscenter (1)
- Projektledare Pilgrim utan gränser (1)
- Projektstöd, Pilgrim utan gränser (1)
- Ånge kommun (1)

4.2 Pilgrimleden efter Coronapandemin

Pilgrimscentren beskriver att det funnits förväntan på ett ökat antal internationella gäster, vandrare, cyklande och ridande pilgrimer som genomför flerdagsvandringar med bokning av övernattnig och närliggande upplevelser. Men som i de flesta branscher har Coronapandemin krävt att den dagliga driften längs pilgrimsleden behövs ställa om förväntningar och rutiner efter nya förutsättningar. Arbetet med att aktivt utveckla pilgrimscenter har skjutits på framtiden, arbetsmoment utfördes på distans och möten blev digital närvaro hemifrån.

En del av centrens planerade aktiviteter kunde genomföras med smärre förändringar eller senareläggas till att vädret tillät aktiviteter att hållas utomhus. En vandring med planerad övernattnig har planerats om till nästa säsong. Dock har Coronapandemin även för pilgrimscentren lett till en del positiva följder. Fler svenska semesterfirare utforskade sin närmiljö istället för att söka sig utomlands, något förvisso inneburit färre internationella gäster, men till förmån för en stor ökning av antalet besök och aktiviteter kring kyrkor samt center. De guideade vandringar som kortats ned har varit välbesökta och samarbeten med lokala aktörer har lockat fler besökare till S:t Olavsleden och centren.

4.3 Pilgrimscentren om risker och hinder

Deltagande pilgrimscenter beskriver att det största hindret är att locka besökare in till verksamheten. En åtgärd har varit att arrangera guideade dagsbesök från de olika knutpunkterna och en planerad åtgärd är att anpassa leden så att centret på ett mer naturligt sätt knyter an fler besökare och vandrare på genomfart.

4.4 Pilgrimscentren om styrkor och möjligheter

Under säsongen har pilgrimscentren noterat fler lokala besökare och företag. Aktiviteter som marknadsförs på sociala medier ökar intresset för besök. Framåt vill centren särskilt rikta resurser mot nya målgrupper vandrare, människor som tidigare inte har erfarenheten. För boende, förenings- och näringsliv i områden runt pilgrimscentren finns gemensamma intressen med att öka besöksnäringen. Längs med leden kan komma att efterfråga fler aktörer som erbjuder skjuts mellan logi, olika etapper och andra aktiviteter. Vad gäller service längs med leden fram till Duved, har knutpunkterna fått en viktig roll för vandrare och pilgrimer. Ledens fortsättning från Duved har efterfrågan på insatser för kost och logi identifierats. Andra styrkor och möjligheter som identifierats av pilgrimscentren:

- En taks skylt möjliggör att förbipasserande uppmärksammar centren.
- Göra enklare för besökare att göra rätt. Fler sopkorgar och bajamajor längs med leden minskar nedskräpning.
- Pilgrimscentrens vision om 2030 är att uppmärksamma tusenåriga minnet av S:t Olavs vandring från Selånger till Trondheim. Till detta minne föreslås att en stafettvandring längs hela leden anordnas.

- Stärka lokalkännedom hos guiderna på pilgrimscentren, -anordna gemensamma guideutbildningar.
- Tillgängliggöra fysiska kartor till försäljning
- Tillgängliggöra information på varje center längs med leden i såväl tryckt som i digitalt format och personligen kunna be om vägledning.
- Tillgängliggöra kartor som informerar om toaletter, rastplatser och grillplatser.
- Utveckla kartfunktioner i samverkan med den digitala Naturkartan som utvecklas i näringslivsinriktade projektet för S:t Olavsleden.
- Utveckla Selångers pilgrimscenter som ledens startpunkt, med utökad information, utbud och tillgänglighet.

4.5 Demokratikonsults reflektioner

Att bygga en effektiv infrastruktur tar tid och involverar samarbete över sektorer och intressenter. Projektet kan behöva stärka förutsättningar för att göra pilgrimsledet långsiktigt hållbar och attraktiv även efter projektperioden. Utbildning om S:t Olav liksom friluftslivet till nya målgrupper vandrare kan ses som en del av projektets gränsöverskridande mervärde. Det kan finnas åtgärder som projektet redan gör som lyfter relevansen för projektets efterlevnad, genom att projektet erbjuder konceptuella paket för näringslivsinitiativ maximeras spridning av berättelsen och leder. S:t Olavsloggan är ett varumärke som kräver godkännande för användning, däremot kan eventuellt finnas risk i att låta berättelsen om S:t Olav användas utan att specificera begränsningar i dess användning. Projekt Pilgrim utan gränser har ett långsiktigt syfte där partners, små- och medelstora företag utgör en viktig del i att bära vidare projektresultat och Legenden om S:t Olav. Ramverk skulle kunna fungera som ett instrument för partners, små- och medelstora företag att säkra kvaliteten även i projektets efterlevnad.

5. GRÄNSÖVERSKRIDANDE MERVÄRDE

Projektet Pilgrim utan gränser finansieras med stöd från Interreg Sverige-Norge, stödprogrammets övergripande syfte och mål är att genom ett gränsöverskridande samarbete skapa förutsättningar för en ekonomisk stark region med en attraktiv livsmiljö.² Detta ska ske genom att röja undan gränshinder, dra nytta av gränsregionens samlade resurser i ett sätt att sammankoppla regioner på var sin sida av landsgränsen. Projekten ska, enligt Interreg Sverige-Norge ha ett tydligt gränsöverskridande mervärde och bidra till konkreta resultat med bestående effekter.³ Med stöd från följande modell illustrerar Interreg Sverige-Norge hur projekt bör arbeta med gränsöverskridande mervärde i projektet, för att projektet ska lyckas är det viktigt att sträva efter den tredje nivån:

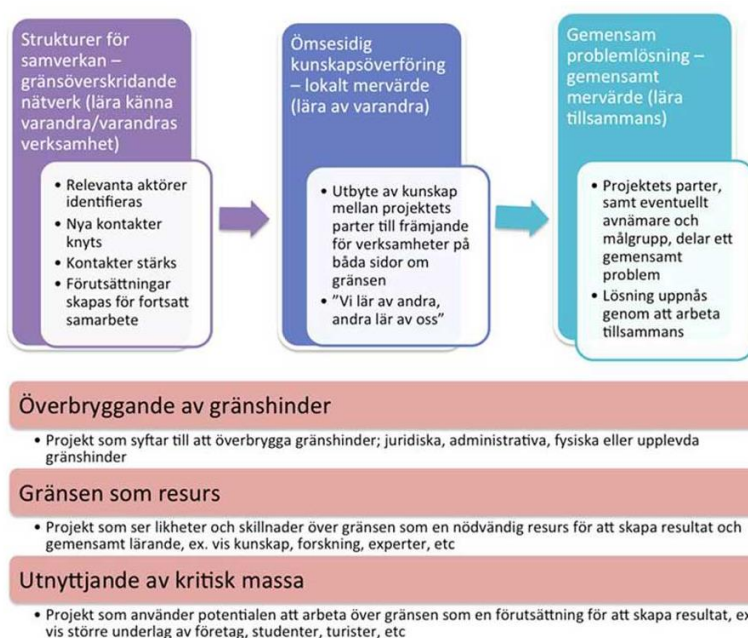


Bild från Interreg Sverige-Norges Projekthandbok⁴

De tre kategorierna beskrivna i bilden ovan beskriver hur olika typer av projekt syftar till att arbeta med gränsöverskridande mervärde. Till slutrapporten förväntas erfarenheter redovisas vad gäller sättet att bedriva projekt i en gränsregional miljö, vad som fungerat bra/dåligt i projektet och vad som kan dras nytta av/ förbättras i kommande projekt.⁵ Demokratikonsult har sammanfattat vad som framkommit under utvärderingsperioden som relateras till projektets gränsöverskridande mervärde.

² <http://www.interreg-sverige-norge.com/wp-content/uploads/2014/07/Projektandbok.pdf>

³ <http://www.interreg-sverige-norge.com/wp-content/uploads/2014/07/Projektandbok.pdf>

⁴ <http://www.interreg-sverige-norge.com/wp-content/uploads/2014/07/Projektandbok.pdf>

⁵ <http://www.interreg-sverige-norge.com/wp-content/uploads/2014/07/Projektandbok.pdf>

”Det är inte så att projektet har en gränsöverskridande utmaning, det ÄR en gränsöverskridande utmaning” (ur bifallsbeslut⁶)

5.1 Överbryggande av gränshinder

Det övergripande målet med projekt Pilgrim utan gränser är att testa, utvärdera och implementera det natur- och kulturhistoriska arvet i en gränsöverskridande verksamhet och strategi. *Överbryggande av gränshinder* innebär att juridiska, administrativa och upplevda gränshinder särskilt ska överbryggas med hänseende till pilgrimsledens fortsatta förvaltning. En förväntad effekt är således att det vid projektets avslut ska finnas en enhetlig S:t Olavs led där pilgrimscentren och veckoknutpunkter utarbetat ett partnerskap i form och innehåll för en ideell förening. Huvudansvaret för projektet ligger inom Svenska kyrkan på den svenska sidan medan det i Norge ligger kommunalt. Det är dagsläget inte formaliserat hur ledens efterlevnad ska se ut men det förväntas att detta ska vara avgjort under år 2021. Projektet arbetar med bland annat följande aspekter för att *överbrygga administrativa, fysiska eller upplevda gränshinder*.

- Framarbeta erbjudanden om svensk-norska kulturutbyten.
- Hantering av Coronarelaterade konsekvenser.
- Hantering av dubbel- och stuprörsarbete när fysiska avstånd är långa.
- Referensgrupp, nätverk och nod för samverkan bestående av olika aktörer.
- Skapa tillfällen för lärande och reflektion.

”Vi tror att Norge och Sverige är lika med samma kultur, men det är inte så. Det finns kulturella skillnader.”

5.2 Gränsen som resurs

Gränsen som resurs syftar att främja kunskapsutveckling genom att lyfta skillnader och likheter och där skapa resultat, dela lärande, forskning etc. Tillvaron snurrar allt snabbare och utvecklingen ibland tycks existera för sin egen skull vilket medför att allt fler människor dras mot en enklare tillvaro och ett sökande efter ett balanserat liv, skriver Pilgrim utan gränser i sin projektansökan. Projektorganisationen ser att det finns ett stort intresse för och en rörelse mot begrepp som mindfulness, retreat och naturturism, vilka är begrepp som alla innebär tid och utrymme för eftertanke och enkelhet. Framväxten av andliga begrepp knyter an till liknande värdegrund som pilgrimsvandringar gör. Följande exempel beskriver hur projektet arbetar med *Gränsen som resurs*:

- Berättelsen om S:t Olav berör människor. Att pilgrimsvandra innebär ofta ett individuellt själsligt arbete.

⁶ Bifallsbeslut. 2018-11-27. Projekt: Pilgrim utan gränser- Utvecklingen av ett kulturhistoriskt världsarv. Ärende-id 20201901, Interreg Sverige-Norge, Länsstyrelsen Jämtland län

- Delprojektet att ta fram ett pilgrimssmycke har givit symboliskt värde genom att det materialiserar samverkan och lärande som är pågående. Samarbetsprocessen blir en del av ny storytelling kring regionens kulturarv.
- I samarbete med en gymnasieskola sprids lärande till fler målgrupper än de som normalt besöker pilgrimsleder.
- Ortsbefolkning vid center och knutpunkter längs leden involveras i projektet. Mötet med besökare längs med leden och i pilgrimscentren skapar ett mer sammanhållet innehåll och en modern pilgrimsfärd.
- QR-koder tillgängliggör kulturhistoriens fakta, information och ortsoberoende koncept.
- Verksamhetsutveckling inom de olika pilgrimscentren är ett delat lärande. Exempel på detta är att den utveckling som Selångers pilgrimscenter gjort har inspirerat andra att center att vidareutveckla.

5.3 Utnyttjande av kritisk massa

S:t Olavsleden ska bli en sammanhållen led som lockar såväl entreprenörer, andra aktörer inom destinationsutveckling samt en bred turism som underlag för att leden till en framgångsrik destination med internationell relevans är en nära samhandling nödvändig med aktörer på flera nivåer, både offentliga och privata. Det finns flertalet pågående projekt i områdena längs med leden som syftar till att öka turism/vandringsturism och som på så sätt delar projektets målgrupper. Projektet Pilgrim utan gränser bygger ett strategiskt nätverk tillsammans med projektet *S:t Olavsleden – ett steg i regional utveckling* för att S:t Olavsleden som koncept med såväl en långsiktig förvaltningsorganisation, framkomlighet på leden, service och tjänster samt det innehållsmässiga sammanhang och innehållet i ett natur- och kulturhistoriskt perspektiv. Följande aspekter har identifierats utgöra projektets *utnyttjande av kritisk massa*:

- Fokusgrupper ger lärande till projektet Pilgrim utan gränser, exempelvis hur Barnens pilgrimsvandring kan komma till för och samtidigt göras tillgänglig för barn med funktionsnedsättningar.
- Intresse finns för att projektets efterlevnad ska vara långsiktigt hållbar.
- Samarbetet har skapat ett bättre samarbetsklimat
- Samverkan med andra regionala projekt bidrar till varandra, undviker dubbelarbete och ger goda synergieffekter till Pilgrim utan gränser i form av marknadsföring som attraherar fler besökare.

5.4 Demokratikonsults reflektioner

I projekt Pilgrim utan gränsers projektansökan beskrivs att utgångspunkten för projektet är att det finns ett naturligt gränsöverskridande mervärde som behöver utvecklas, tydliggöras, och särskilt redovisas. Utmaningen definieras vara att få den långa vandringsleden att tematiskt hålla samman. S:t Olavsarvet är en gemensam nämnare för områdena Tröndelagen, Jämtland och Västernorrland, projektet vill addera detta kulturhistoriska perspektiv till leden. Genom att bygga en gränsöverskridande natur- och kulturhistorisk infrastruktur för vandrare och utveckla partnerskapet ska ledens attraktivitet ökas för en hållbar och långsiktig tillväxt. Demokratikonsult tolkar att projektet medverkat till viktiga lärdomar med inriktning emot samtliga tre kategorier.

LÄRANDE RAPPORT

6. HORISONTELLA KRITERIER

I detta avsnitt presenterar Demokratikonsult hur projektet Pilgrim utan gränser har integrerat kriterierna i projektverksamheten för att på så sätt bidra till projektets mål och resultat. De horisontella kriterierna är:

- ✓ Hållbar utveckling
- ✓ Jämställdhet
- ✓ Lika möjligheter och icke-diskriminering



Projektorganisationen har tagit fram en hållbarhetspolicy som innefattar den egna organisationen samt den verksamhet som utvecklas och de aktörer som samverkar ska främja ekologisk, social och ekonomisk hållbarhet: En utgångspunkt i projektet Pilgrim utan gränser är att pilgrimsvandring är ett sätt att främja folkhälsa, hållbar turism och hållbar utveckling.

6.1 Hållbar utveckling

För projektorganisationen finns framtagen en resestrategi som innebär en eftersträvan att resor ska ha så liten miljöpåverkan som möjligt. Evenemang, möten och workshops planeras för att främja kollektivt resande eller digitala träffar. Ska livsmedel serveras nyttjas i första hand ekologiska och/eller närproducerade och närodlade alternativ. För den verksamhet som utvecklas innebär det nära samverkan med det systerprojekt som arbetar med framtagande av själva leden. Att vandring och pilgrimsvandring ska kunna ske i samklang med natur och med liten påverkan på naturarv och fjällmiljö är en självklarhet och behov av kunskapsfrämjande insatser för att stärka vandrars hållbara förhållningsätt till naturen har identifierats och förankrats inom projektorganisationen. Längs hela leden finns möjlighet för besökare att resa

kollektivt med tåg och/eller buss. De pilgrimscenter/knutpunkter som etableras inom projektet planeras för att tillgängliggöra kollektivt resande och hållbar infrastruktur runt centren. Besökare informeras och motiveras till hållbar vandring genom filmer, bilder och texter som beskriver enkelhet, närhet till naturen med behov av få saker.

I samverkan med andra aktörer som erbjuder service längs med leden är hållbarheten en central faktor. Samtliga upphandlingar ska ha ett hållbarhetsperspektiv i utvärderingen och samtliga upphandlade och nyttjade externa resurser skall efterleva projektets hållbarhetspolicy. Det betyder att Pilgrim utan gränser främjar gröna strategier tex vad gäller närproducerade och/eller ekologiska livsmedel.

6.2 Jämställdhet

Pilgrim utan gränser verkar för att lyfta kvinnan i den normalt sett manligt dominerade historieskrivningen. Det ger förutom en mer analyserad och representativ bild av historien även pilgrimsvandring ett mer nyanserat och inkluderande värde. Detta har materialiserats bland annat genom helgonutställningen som nu visas på pilgrimscentret i Selånger.

Under perioden för denna lärande utvärderingsrapport har projektorganisationen märkt att det bland målgruppen vandrare varit en ökad andel män som söker sig till leden och pilgrimscentren. Denna ökning har gett synergieffekter genom att öppna upp församlingsarbetet. För att öka tillgänglighet och öppenhet diskuteras inom projektet vilka åtgärder som än bättre kan främja besökares upplevelse av att på lika villkor ta del av ledens information och service, till exempel vad gäller att markera toaletter/hygienutrymmen som unisex, göra leden än mer tillgänglig för alternativ som att cykla eller rida.

6.3 Lika möjligheter och icke-diskriminering

Pilgrim utan gränser verkar för att S:t Olavsleden ska utveckla service och tillgänglighet för alla. Detta sker bland annat genom att utveckla serviceutrymmen och träffpunkter för att de ska vara fysiskt tillgängliga, möjliggöra för besökare som inte har möjlighet att till fots vandra att ta sig med buss eller tåg till mål längs med leden. För att inkludera och rikta sig till målgrupper hemmahörande i andra trosläror planerades för sommaren 2020 aktiviteter med katolska kyrkan vilka ställdes in pga. rådande pandemi och har således skjutits på framtiden. Vad gäller språklig inkludering utöver svenska, norska och engelska nyttjas församlingarnas medarbetare för kommunikation. Inom organisationen finns kompetens inom exempelvis ryska, finska och tyska. Projektet har pågående kontakt med modersmåls lärare för vidare samarbete.

Genom att arbeta med fokusgrupper säkerställs likamöjlighets- och icke-diskrimineringsprinciperna i planering och i aktiviteter så som utställningar, evenemang, workshops, kunskapsmaterial och föreläsningar. Ett exempel på det är att projektet tillsammans barn från Riksförbundet för barn och unga har Barnens pilgrimsvandring skapats för att vara tillgänglig för barn med eller utan funktionsnedsättningar. Barnens pilgrimsvandring är en möjlighet för barngrupper att vandra en valfri sträcka (i skog, på skolgården eller liknande) vilken ska symbolisera S:t Olofs hamn i Selånger, källan i Borgsjö, Skeppshällan i Gällö, offerplatsen på Frösön, kyrkan i Åre, slaget i Stiklestad och pilgrimsålet i Trondheim. Längs med sträckan utgår lärandet från lappar med QR-koder, s.k. moduler, som avläses med mobiltelefon eller surfplatta. Varje modul berättar något om den lokala kulturhistorien kopplat till medeltida pilgrimsvandringar samt något om Olav den helige.

6.4 Demokratikonsults reflektioner

Pilgrim utan gränser värnar om såväl social- som ekologisk hållbarhet. Projektorganisationen ger stor betydelse till det individuella mötet med människor, deras behov och deras historia. Historieskrivning kompletteras kontinuerligt vartefter nya händelser inträffar och nya folkgrupper inflyttar. Inom Interreg Sverige-Norge lyfts den ökande kulturella mångfalden inom gränsregionen som en resurs som behöver tas tillvara inom området kulturarv. Demokratikonsult gör tolkningen att det finns en vilja att berätta om samtiden i en kulturarvskontext. Kanske finns kulturella föreningar i gränsregionen som på ett kompletterande sätt kan bidra inom projekt Pilgrim utan gränser genom att visa samtida kultur?

På vilket sätt kan dagens vandrare, pilgrimer och ortsbefolkning inkluderas, stärkas och tillvaratas inom området kulturarv?

7. DEMOKRATIKONSULTS ANALYS

Pilgrim utan gränser framtidsscenario som skriver om svensk historia. Följande stycke är en vision som sammanbinder delar ur projekt- och styrgrupps lärtillfällen:

”Leden är en efterfrågad naturupplevelse som berikat med kulturellt kapital. Upptäckten av Sveriges norra historia som forntida handelsväg uppmärksammas. Aktiviteter pågår längs historiska förbindelsen från kust till kust. Pilgrimscentren sprider och positionerar historiens koppling till S:t Olav och den tidiga järnbanteringen. Berättelsen och kulturen erbjuder en miljon internationella besökare personligt värdefulla upplevelser. Upplevelser som besökare fortsätter att förmedla har ökat intresset för såväl historien som samhälle och ledens kulturer. Långsiktigt hållbara erbjudanden av service har märkt livet på bygden; skolor, kyrkor och små kommuner har återbyggts - ett socialt kapital är återvunnet.”

Demokratikonsult har uppmärksammat att det finns behov av mer tid till reflektion och att göra styrgruppen mer delaktig i det strategiska arbetet. Detta gäller särskilt de horisontella kriterierna som förväntas integreras genomgående i hela projektet. Det finns beskrivning för varje person i styrgruppen, att övergripande leda projektet mot mål och skapa förutsättningar för att ta in aktörer. Demokratikonsult tolkar att referensgrupp, partnerskap samt beslut om särskilt riktade policydokument ligger under styrgruppens mandat. Ett samverkansprojekt av denna typ som Pilgrim utan gränser ställer höga krav på samordning och dokumentation för efterlevnad. Det är viktigt att det vid sidan av dessa eldsjälares engagemang även finns strukturer för samverkan som inte är personberoende. Demokratikonsult uppmuntrar därför styrgruppen att kontinuerligt lyfta frågan om hur projektet ska förankras utanför den egna organisationen. För att projektet ska bli både långsiktigt och hållbart, rekommenderar Demokratikonsult projektet att arbeta vidare med följande frågeställningar:

- Hur ska projektet arbeta för att öka sin relevans och efterlevnad??
- Hur ska projektet bäst tillvarata Norges kultur av ”värdskap som identitet”?
- Hur ska projektet spridas som en källa för regionens intellektuella (kulturella-sociala) kapital?
- Vilka minoritetsgrupper ska projektet adressera?
- Vilka riktade aktiviteter har genomförts eller planeras att genomföras i syfte att arbeta med de horisontella kriterierna?
- Vilka synergieffekter skapar projektet för målgruppen Små och medelstora företag (SME)?

Gränsöverskridande mervärden

De gränsöverskridande mervärdena har varit föremål för kartläggning och fokus i denna rapport. Demokratikonsults analys visar att regelverk har varit/eller är omfattande att förhålla sig till. Eventuella problem som uppstått på grund av

skilda eller omfattande regelverk har kunnat gå att lösa inom styrgruppen. För att bidra med lärande kan det vara av stort värde för andra (tex myndigheter, gränsöverskridande projekt) att ta del av i vilka situationer och i förhållande till vilka regler som problem har orsakats samt på vilket sätt dessa problem har kunnat lösas.

I en rapport från Mittuniversitetet undersöks bland annat hur S:t Olavsledens vandrars motivation och förväntningar kan påverka gränsöverskridande förvaltning. Rapporten kartlägger vilka förväntningar som finns på en led med intention att bli internationellt dragplåster för regionen. Vad som i rapporten blir aktuellt för Pilgrim utan gränser är vad som förs fram vad gäller pilgrimsledens innehåll, tex behov av information om serviceställen med hjälp av guider och kartor men även de förväntningar pilgrimer och vandrare har vad gäller de existentiella aspekterna av pilgrimsvandring. En vandrare vill utforska naturen och tystnaden för att på så sätt söka svar på existentiella frågor menar författarna till studien.⁷ Demokratikonsult bedömer att projektgruppen har en hög medvetenhet om pilgrimens behov och värnar om det personliga mötet mellan människor. Rapporten från Mittuniversitetet föreslår för att i syfte att kunna erbjuda pilgrimer än mer tillfredställande upplevelser och på så sätt höja leden ytterligare inkludera kommuner, turistkontor, lokalsamhällen samt erbjuda utbildning för de entreprenörer och aktörer som etablerar företag längs med leden för att skapa autentiska upplevelser som återspeglar kultur och lokalitet i regionen. Vidare diskuteras den under utveckling förvaltningsorganisation för S:t Olavsledens fortlevnad där författarna konstaterar att det är avgörande att kommunikationsutbytet och dialogen mellan alla deltagare i Sverige och Norge när det gäller gemensamt definierade mål och riktningar intensifieras och bekräftas.⁸ Detta är hörsammat inom projektorganisationen och ett viktigt tema under kommande möten med regionen.

Demokratikonsult uppmärksammade i den första lärande utvärderingsrapporten att projektet Pilgrim utan gränser har ett omfattande samarbete/samverkan med andra projekt och aktörer och att det kan innebära risker vad gäller projektet möjlighet att nå målen på det sätt att vissa mål är avhängigt att andra projekt bidrar med sitt.⁹ Detta torde vara av extra vikt vad Pilgrim utan gränser huvudmål vad gäller S:t Olavsledens framtida verksamhet och strategi och samverkan med denna under blivande förvaltningsorganisationen.

⁷ N. Tulner, P. Setoodegan, R. Boakye. (2020). Report on S:t Olavsleden Trail Users' Expectations and Experiences. Mittuniversitetet

⁸ N. Tulner, P. Setoodegan, R. Boakye. (2020). Report on S:t Olavsleden Trail Users' Expectations and Experiences. Mittuniversitetet

⁹ Demokratikonsult. (2020). *Följeforskningsrapport nr , 2019-01-01 – 2021-12-31. Pilgrim utan gränser - Utvecklingen av ett kulturhistoriskt världsarv*

Horisontella kriterier

Demokratikonsult har undersökt hur projektet arbetar med de horisontella kriterierna hållbar utveckling, jämställdhet samt lika villkor och icke-diskriminering. Det horisontella arbetet är ett löpande och proaktivt arbete som inte självklart ger snabba resultat. Förändring i strategi eller arbetsprocess kan visa sig först efter årtionden av arbete med attitydförändring och mognadsutveckling i samhällsstrukturer. Att skapa en organisation som är jämställd och representerar mångfald har i internationella studier visat sig ge bolag innovationskraft. En diversifierad arbetsgrupp med fler synsätt och infallsvinklar är strategiskt ekonomiskt¹⁰. En inkluderande kultur på arbetsplatsen, med satsningar inom den psykosociala arbetsmiljön genom tydligt ledarskap och kritiskt tänkande inom organisationer ger enligt Demokratikonsults erfarenhet synergieffekter även inom sin verksamhet och mötet med besökare. Demokratikonsult föreslår att projektorganisationen etablerar ytterligare kontakt med organisationer som representerar dem som riskerar att förbises för att stärka projektets riktade insatser, tex kunde RFSL vara en användbar kontakt.

Spridning och public debate

För att få med sig projektorganisationen och andra aktörer i detta arbete bör det vara tydligt formulerat genom exempelvis policyers. Demokratikonsult rekommenderar därför projektet Pilgrim utan gränser att upprätta koncisa policyers som kan användas som en checklista för integrering av respektive horisontellt kriterium. Projektet har redan per idag en hållbarhetspolicy som snarare är inriktad på att förstärka syftet med projektets mål än att särskilt genomgående alla aspekter förstärka hållbarheten. Denna policy involverar dock samtliga horisontella kriterier genom att beskriva varför aspekterna är viktiga för projektet, den kan således utgöra utgångspunkten för att upprätta policyer som enligt Demokratikonsult bör vara tydligt avgränsade och uppföljningsbara. Det rekommenderas därför att låta upprätta särskild policy för jämställdhet, likabehandling respektive miljö.

Projektet Pilgrim utan gränser har ännu inte påbörjat marknadsföring av sin verksamhet då verksamheten fortfarande är under uppbyggnad. Demokratikonsult bedömer att marknadsföringsinsatser är ett effektivt sätt att lyfta de horisontella kriterierna på det sätt att det i kommunikationskanaler finns stora möjligheter att dela lärdomar samt rikta sig till olika målgrupper exempelvis vad gäller minoritetsgrupper. Det torde även vara intressant för Pilgrim utan gränser att skapa samarbete med personer med stor följbarbas i sociala medier som på så sätt kan nå ut med information kring projektverksamhet till en bredare publik.

¹⁰Hunt, L., Layton, D., Prince, S. (2015). *Diversity Matters*. McKinsey&Company

Pilgrimscenter utgör en kulturscen för regionens mångfald av historiska perspektiv, unika mervärden som kan lyfta regionens attraktivitet nationellt och internationellt. Demokratikonsult föreslår att projektet tillsätter referensgrupp bestående av strategiska parter och expertis som kan förankra projektet till att möta framtida behov, säkerställa arbetet med att knyta ihop pilgrimleden med andra vandringsleder samt integrera horisontella kriterierna i projektets fortsatta arbete och efterlevnad.

Riskhantering

Under våren 2020 har världen drabbats av Covid19-pandemi vilket påverkar projektets genomförande och möjligheter att nå förväntade resultat. Demokratikonsult rekommenderar att se och använda verktyg eller projektdokument som levande dokument i iterativa processer som på sätt och vis kvalitetssäkrar processer genom att utmana antaganden från den tidigare. Ett kontinuerligt lärande innefattar såväl att ta vara på nya lärdomar som att planera för dess långsiktiga förvaltning och maximera dess värdeskapande, även under mer osäkra förhållanden.

Risk	Sannolikhet	Konsekvens	Åtgärd
Resandet är begränsat under sommaren till bara lokalresor	Väldigt stor	Stor	Marknadsföring till lokalbefolkning att vandra och besöka pilgrimscentren
Resandet är begränsat under hösten till bara lokalresor			Genomföra planeringsmöten via videokonferens
Fortsatta restriktioner att inte träffas mer än 50 personer under hösten			Genomföra Pilgrimspodden via reportage

8. NÄSTA STEG

Till kommande slutrapport ska Demokratikonsult utvärdera *hur* projektet Pilgrim utan gränser främjat arbetet inom hållbar miljö, jämställdhet och icke-diskriminering och lika villkor, om projektet skapat synergieffekter till sina målgrupper utöver de resultat som projektet skapat.

Demokratikonsult föreslår att inför kommande slutrapport intervjua projektets nyckelintressenter (tex stift, kommuner och andra aktörer som kan vara viktiga för projektets finansiering och efterlevnad).

Projektets slutrapport ska vara klar 31 mars 2021.

9. ÖVRIGT

Inget övrigt att rapportera vid detta tillfälle.

LÄRANDE RAPPORT

KÄLLFÖRTECKNING

Källhänvisningarna består av såväl refererad litteratur som litteratur som på annat sätt har påverkat innehållet.

BÖCKER OCH ÖVRIGA KÄLLOR

Brulin, Göran och Svensson, Lennart (2011). *Att äga, styra och utvärdera stora projekt*: Studentlitteratur.

Demokratikonsult. (2020). *Följeforskningsrapport nr 1, 2019-01-01 – 2021-12-31. Pilgrim utan gränser - Utvecklingen av ett kulturhistoriskt världsarv*

Hunt, L., Layton, D., Prince, S. (2015). *Diversity Matters*. McKinsey&Company. Tillgänglig via:

https://www.mckinsey.com/~/_/media/McKinsey/Business%20Functions/Organization/Our%20Insights/Why%20diversity%20matters/Why%20diversity%20matters.pdf [åtkomlig 2020-09-21]

Jerkedal, Åke (2005). *Utvärdering – steg för steg*. Norstedts Juridik.

Länsstyrelsen i Stockholms län (2000). *Handbok Jämställdhet i ledningssystem – en metod för att förverkliga jämställdhet mellan kvinnor och män*.

Nytta med följeforskning. *En vägledning för utvärdering av strukturfonderna 2007–2013* (2008).

SIQ (2009). *En delrapport i projektet. Kvalitet som framgångsfaktor – en förstudie*.

Sandberg, Bo och Faugert, Sven (2007). *Perspektiv på utvärdering*: Studentlitteratur.

SCB (2010). *Lathund om jämställdhet. På tal om kvinnor och män*.

Svensson, Brulin, Jansson och Sjöberg (2009). *Lärande utvärdering genom följeforskning*: Studentlitteratur.

Vedung, Evert (1998). *Utvärdering i politik och förvaltning*: Studentlitteratur.

WEBBSIDOR

<http://www.do.se/globalassets/publikationer/rapport-forskningsoversikt-trakasserier-utbildning-arbetsliv.pdf>

<http://www.interreg-sverige-norge.com/planera/malet-med-programmet/insatsomraden/>

<http://www.interreg-sverige-norge.com/planera/malet-med-programmet/insatsomraden/insatsomrade-natur-och-kulturarv/>
<http://www.interreg-sverige-norge.com/slutrapportering-och-goda-exempel-2/>
<http://www.interreg-sverige-norge.com/wp-content/uploads/2014/07/Projekthandbok.pdf>
<http://www.ne.se>
<http://www.regeringen.se>
<http://www.scb.se/statistik>
<http://www.siq.se>: Institutet för Kvalitetsutveckling (SIQ)

ANNAT MATERIAL

Minnesanteckningar, avstämningar och övriga projektdokument, etc.
Ansökan till Tillväxtverket, om projektmedel för projektet Pilgrim utan gränser.
Tillväxtverkets bifallsbeslut. Förfrågningsunderlag för utvärdering av projektet,
etc.

LÄRANDE RAPPORT